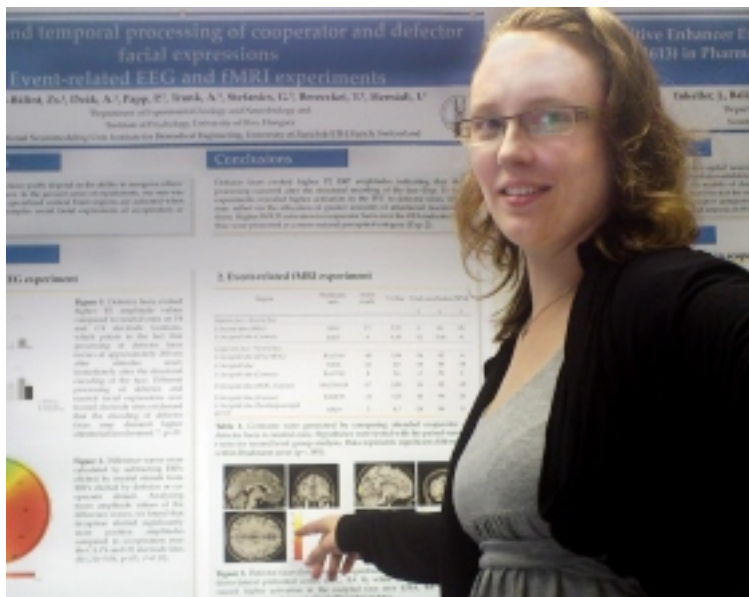


A hazug embert nem könnyű felismerni

Írta: Major Zoltán

2014. június 18. szerda, 10:23



Egyedülálló, és első hallásra meghökkentő kutatást végez Pécsen Kovács-Bálint Zsófia (képünkön)

a PTE Természettudományi Karán. A téma nem más, mint az emberi arc, egészen pontosan a csalók és hazugok felismerése az arckifejezések alapján. A televízióban Tim Roth főszereplésével néhány éve futott "Hazudj, ha tudsz"

c. sorozat juthat eszünkbe róla. Zsófia is egyfajta nyomozást végez, a tudomány szolgálatában.

- Kérlek foglald össze, mivel foglalkozol!

- Kutatási témám alapvetően a csalófelismerésről szól. Egészen pontosan arról, hogy ha valaki csal (vagy hazudik), akkor a csalás pillanatában átélt érzelmei tükröződnek-e az arckifejezésében, és hogy képesek vagyunk-e felismerni ezeket a mikro-kifejezéseket (a pillanat tört részéig megjelenő arckifejezéseket) annak érdekében, hogy elkerüljük az ilyen személyeket. Azt is vizsgáljuk, hogy az agyunk mely területei felelősek a „csaló arckifejezés” felismeréséért, illetve, hogy képesek vagyunk-e javítani a csalófelismerési képességünket különböző hétköznapi pszicho-stimulánsok (pl. koffein) segítségével.

- Mennyire úttörő kutatásról beszélünk? Akár hazai, akár nemzetközi szinten.

- Mint minden kutatás, természetesen ez is úttörőnek számít. A csaló arckifejezésekkel kapcsolatban már számos tanulmány született, de olyan, ami konkrétan leírja, hogy a csalás pillanatában mely arcizmok feszülnek meg illetve lazulnak el, hogy mik azok a mikro-kifejezések, amikre oda kell figyelni adott esetben, még nem látott napvilágot. Talán éppen azért, mert ez a téma valahol az evolúciós pszichológia és a neuropszichológia határán helyezkedik el, multidiszciplináris jellege miatt széleskörű ismeretanyagot és érdeklődést feltételez (az evolúciótól kezdve a modern fiziológiai és képalkotó technikákig), így világszerte nagyon kevesen foglalkoznak vele. Valószínűleg többek között ennek köszönhetem, hogy tavaly nyáron elnyertem egy ösztöndíjat is a kutatásaim támogatására (Nemzeti Kiválóság Program – Jedlik Ányos Doktorjelölti Ösztöndíj).

- Ki vagy mi adta az inspirációt a kutatási témához, mi vezetett rá, mikor kezdtél foglalkozni vele?

- Először Prof. **Dr. Bereczkei Tamás** keltette fel az érdeklődésemet a téma iránt másodéves pszichológus hallgató koromban, Evolúciós pszichológia c. kurzusán. Sportoló lévén azonban akkoriban sportpszichológiával (a sportágak és a sportolók személyiségének megfeleltetésével) foglalkoztam, így ezt a témát mellőztem. Négy évvel később, PhD hallgatóként jött ismét a gondolat, hogy ezzel kellene foglalkoznom, akkor már a Biológiai Intézet falai között. Szerencsére témavezetőm, **Dr. Hernádi István** mindig nyitott volt az új ötletekre, a labor profiljának a bővítésére, így az EEG technika megismerését követően lehetőségem nyílt a csaló arckifejezések látványára aktiválódó agykérgi területek vizsgálatára. Az első vizsgálatokat 2009-ben kezdtük el.

- Kezdetektől ezzel a konkrét témával foglalkoztál, vagy a kutatás kezdete óta bővült ez a kör?

- A téma mindig is ez volt, de ahogy egyre mélyebben beleástuk magunkat a témába, úgy bővült a vizsgálat köre is. Eleinte „csak” magát az arckifejezést szerettük volna vizsgálni, de hamar rájöttünk, hogy jóval több van ebben a témában, így nagyjából egy év elteltével már az agyban zajló folyamatokat is vizsgálni kezdtük.

- Hogyan zajlik egy vizsgálat, milyen módszert és eszközöket használsz, hány "kísérleti alannal" dolgoztál?

- Eddig nagyjából 4-500 önként jelentkező részt vett a vizsgálataimban, főleg egyetemisták. A vizsgálatok módszertana nagyon különböző: az egyszerűbbekhez elég egy számítógép, amire előre felprogramozzuk a feladatot. A vizsgálatok másik részében ; az agyi vizsgálatokat elektroencefalográfiás (EEG) és funkcionális mágneses rezonanciás eljárásokat (fMRI) segítségével végeztük el. alkalmaztunk az aktiválódó agyi területek megállapítására. Utóbbiban nagy segítségemre volt a PTE Pszichológia Intézet fMRI munkacsoportja, valamint a Pécsi Diagnosztikai Központ munkatársai. És természetesen meg kell említenem a szak- és diploma dolgozóinkat, akik töretlen lelkesedéssel segédkeztek a vizsgálatok lebonyolításánál.

- A gyakorlatban, a mindennapi életben hogyan lehet felhasználni a kutatásaid eredményét?

- Hosszú távon az lenne a cél, hogy azonosítsuk azokat az agyi területeket, amelyek a csaló / megbízhatatlan személyek felismeréséért felelősek, és ezek alapján olyan non-invazív módszereket dolgozzunk ki, amelyek segítségével javítani tudjuk az ilyen személyek felismerésének képességét, ezen agyi területek kapcsolatainak megerősítésén keresztül.

- Meddig tervezel a témával foglalkozni és mi lesz a lezárása?

- Ezen még soha nem gondolkodtam... Úgy vélem, hogy ebben a témában még rengeteg lehetőség rejlik, amelynek a kiaknázása még jó pár évig el fog tartani.

{jcomments off}