

Írta:

2012. június 21. csütörtök, 09:06

---



A pécsi panelházak építésének története – így utólag – mindenképpen sikeresnek minősíthető. Mert ugyan akadnak velük gondok, korszerűsítésre szorulnak, de állnak, rendületlenül a helyükön. Ennek nyomába próbáltunk eredni, méghozzá visszanyúlva a história gyökereiig. Ami két részt feltételez. Az elsőben, még földszintes, családi jellegű házakat építettek fel a kísérletezők (a kép Pécssett, a Huszár utcában készült).

Ha panelről beszélünk, akkor sokaknak az emeletes házak jutnak az eszükbe. A három- és négyszintesek a pécsi Uránvárosban, a dr. Veress Endre utcában. Azután a Páfrány utcában felhúzott tízemeletesek jöttek. Pedig, az „idők hajnalán”, kísérletező kedvű szakemberek még alacsonyabb fajtákkal kezdték meg a próbamunkákat. A Huszár utcában épültek fel a kísérleti fajták, amiket abban az időben, az építető cég emberei kaptak meg otthonnak.

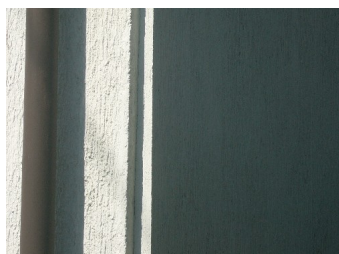
Az első panelházakat az Amerikai Egyesült Államokban, később a Szovjetunióban, illetve Németországban, meg Franciaországban építettek fel. Ezen beruházások gyökerei, az 1900-as évek elejéig nyúlnak vissza, nyugati ágon. Ebben is volt némi lemaradásunk, de aztán a lakásigények száma a szénbányászat, illetve az uránkitermelés miatt ugrásszerűen megnöttek a városban. Ezen szükségletek kielégítésére már nem voltak elégségesek a téglaházak – szól a félig-meddig hiteles urbánus legenda. Ezért aztán Pécssett, a Baranya Megyei Állami Építőipari Vállalatnál létrehoztak egy csoportot, amelyiknek az új technológiák kidolgozása volt az elsődleges feladata.

Írta:

2012. június 21. csütörtök, 09:06

---

A pécsiek országos szinten is elől jártak. Helyi feljegyzések szerint legalábbis magyar földön nem igen akadt akkoriban olyan szocialista város, ahol korábban, intenzívebben kezdtek volna foglalkozni a szakterület rejtelmeivel.



A barna csatorna mellett lehet látni az illesztést, amiből felismerhető, milyen technikáról van is szó

E felvezetés után legjobb lesz, ha rátérünk a dolgok érdemi részére. De ne mindjárt a nagyobb építkezésekre, inkább előbb a sokkal kisebbekre. Amik nem nyúltak az ég felé, ám mégis jól sikerültek, kiállták az idő próbáját. Mert napjainkban is állnak a falak, laknak, élnek közöttük emberek.

A honi „őspanel” egyik alapanyagául a helyi kohósalak szolgált. Ami a feketeszen égésének melléktermékeként, jól hasznosíthatóvá vált. Mindezt persze hálós vasszerkezettel, meg cementtel kiöntve érdemes elképzelni. Ezek keverékéből készültek el az első elemek, illetve házak. A salakbeton névvel illeték az építészeti darabokat, abban tulajdonképpen minden benne van, amit a laikusoknak tudniuk érdemes róluk.

Maguk a kivitelezések 1957-ben, illetve 1958-ban kezdődtek meg. A helyszín a pécsi Huszár utca volt, ami a Szigeti utat köti össze az Athinay Simon úttal. Déli irányban haladva, jobbra lelhetőek fel azok a házak, amik az új technológia előfutárai, kezdeti darabjai voltak.

Hagyományosan falazott téglalapra épült fel mindhárom épület, sínpályás portáldaruval. Emellett, később, Kertvárosban, természetesen a „régiben”, a Gárdonyi Géza utcában, ugyanabban az időszakban készítettek ilyen eljárással lakóházat.

Írta:

2012. június 21. csütörtök, 09:06

---

(A téma második részében, az első, emeletes pécsi panelépületről ejtünk majd szót.)

### Vegyes volt a fogadtatás

Bizonyos szakmai körökben – talán éppen az irigyek között – akadtak olyanok, akik nem támogatták az elképzelést, mert azt elhibázottnak vélték. A Huszár utcában sikerült felkutatni egy idős hölgyet, aki a kezdetektől ott lakik, persze panelfalak takarásában. Szerinte minden kiváló még mindig. Bár korábban a fűtéssel akadtak gondjaik, az már rég a múlté. Amúgy, még közelről szemlélve sem lehet könnyen felismerni, hogy nem a megszokott lakóházról lenne szó. Ami feltűnő, az a sarkok illesztése, ahol nem „szabályos” a derékszög, vagyis egy kis négyzetes hasáb alakú „negatív” sáv fut végig a falak találkozási pontjánál.