

Írta:

2013. november 24. vasárnap, 12:11

---



**Már szinte végtelenfajta szövegkörnyezetben emlegették a pécsi „Magasházat” (képünk a munkálatok során készült, a Szigeti úton). Most, hogy talán megkezdődik a bontás, illetve annak előkészületei már lassan, de zajlanak, érdemes esetleg József Attila költőt is bevonni a történetbe. Bár maga a poéta semmit sem tudhatott az itteni, XX-XXI. századi történésekről, ennek ellenére egyik versének első versszaka szinte tökéletesen illik a históriára. Ebből több dolog is következik. Egyrészt a szerző zseniális volt, másrészt viszont balsorsú a ház története. Miként Attiláé is volt!**

*"Talán eltűnök hirtelen,  
akár az erdőben a vadnyom.  
Elpazaroltam mindenem,  
Amiről számot kéne adnom."*

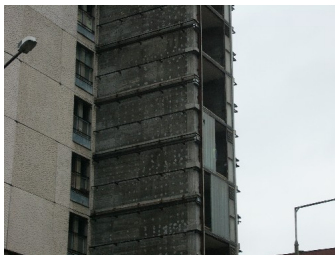
A tragikomédia folytatódik, amennyiben egy irodalmi meghatározás egyáltalán ráillik egy épületre. Amire egykoron a politikusok, meg a lakók is büszkén tekintettek. Aztán kiderült, sokkal több gondot okozott a beruházás, mint bármi más hasonló, ami egy házzal történhetett, a baranyai megyeszékhelyen.

Ahol megkezdődött a rombolás előtti bíbelődés. Hiszen komoly tevékenységhez, az egészhez mérten tényleg nem nevezhető az a pepecselés, aminek során, az északi oldalon az övegeket szedték, bontották ki a munkások, például szombaton is.

Írta:

2013. november 24. vasárnap, 12:11

---



*Belülről már tisztán látható minden, mert nincsenek üvegek*

Ennek okán el is terelték a forgalmat a Szigeti úton, ott, ahol az elátkozott monstrum áll, egyelőre. Csak a közösségi közlekedés járműveit engedték át a forgalomszabályzók. Jogos a kérdés, miért mehettek a buszok, miközben nem haladtak át a kocsik, tehergépjárművek, motorok?

A válasz egyszerű, a felvilágosítást egy csuklyás, védősisakos szakember adta meg, miközben szája szegletében gyufát rágott, forgatott. (Bár lehet, hogy fogpiszkáló volt, ez a történet menetét jelentősen nem befolyásolja.)

– Uram, ez európai szabvány – jelentette ki a regulák nagy ismerője. – Ilyen esetekben, az épülettől 15 méteres távolságig le kell zárni az utakat, járdákat. Amikor jön a busz, akkor rádión felszólunk az emeletre, addig leállnak a fent szorgoskodók.

**□ – Ezek szerint, ha komolyra fordulnak a dolgok, akkor sem lehet majd erre közlekedni?**

– Nézze, hivatalosan nem adhatok felvilágosítást, de nyilván, akkor majd komoly terelésekre lehet felkészülni, másképpen nehéz elképzelni egy hasonló folyamatot. Főleg ekkora betontömb esetén. De majd meglátjuk, mit hoz a jövő.

Ez utóbbi kijelentésen felesleges is lenne vitatkozni. Meglátjuk, ha már két évtizede nézzük, ezen már tényleg semmi sem múlik majd.